



Udviklingsplan

# Fremtidens fritids- og idrætsfaciliteter i Vinding

16. august 2022

Vejle Kommune, Teknik & Miljø  
Kommunale Ejendomme  
Kirketorvet 22, 7100 Vejle



**VEJLE**  
KOMMUNE

# INDHOLDSFORTEGNELSE

<b>INDLEDNING</b>	<b>3</b>	<b>ORGANISERING OG TIDSPLAN</b>	<b>21</b>	<b>BILAG:</b>
FORORD	3	ORGANISERING NU OG I FREMTIDEN	21	UDTRÆK AF
BAGGRUND	3	TIDSPLAN	21	BOOKINGSYSTEM
OMRÅDE	3			SAMT BOOKNING
				AF BOLDBANER:
<b>INTERESSETER</b>	<b>4</b>	<b>TENDENSER I FREMTIDEN</b>	<b>22</b>	BILAG A
BRUGERGRUPPEN	4	FREMTIDENS HALLER	22	
		VEJLE KOMMUNES KULTUR-, IDRÆT- &		FORSLAG TIL
		FRITIDSPOLITIK 2019-2022	23	BOOKING
<b>BEHOV NU OG I FREMTIDEN</b>	<b>5</b>			SCENARIE 1 OG 2:
KAPACITET I DAG	5	<b>INFRASTRUKTUR</b>	<b>24</b>	BILAG B
BEFOLKNINGSPROGNOSE	6	BILTRAFIK	24	
BEHOV OG ØNSKER	8	GÅENDE OG CYKLISTER	24	
FREMTIDIGE FACILITETER	8	PARKERING	25	
<b>BRUGERNES PRIORITERINGER</b>	<b>9</b>	<b>PLAN OG MYNDIGHEDSFORHOLD</b>	<b>26</b>	
SCENARIE 1	9	LOKALPLANFORHOLD	26	
SCENARIE 2	9	MYNDIGHEDSFORHOLD		
FRAVALG	9			
PRIORITERINGER	9	<b>TILGÆNGELIGHED</b>	<b>27</b>	
		NEM ADGANG TIL BEVÆGELSE OG UDFOLD...	27	
<b>SCENARIER</b>	<b>10</b>			
SCENARIE 1, BRUGERNES ØNSKE	10	<b>TERRÆN OG JORD</b>	<b>28</b>	
SCENARIE 2	14	TERRÆNFORHOLD	28	
		JORDFORHOLD	28	
<b>ØKONOMI</b>	<b>17</b>	REGNVAND	28	
ØKONOMI – ETAPEOPDELING SCENARIE 1	18	LEDNINGSOPLYSNINGER	28	
ØKONOMI – ETAPEOPDELING SCENARIE 2	19			
		<b>BÆREDYGTIGHED</b>	<b>29</b>	
<b>AFLEDT DRIFT OG VEDLIGEHOLD</b>	<b>20</b>	ARKITEKTUR	30	
		TAG PÅ EKSISTERENDE HAL	31	
		KONKLUSION	32	

# INDLEDNING

## FORORD

På baggrund af input fra brugergruppen og i samarbejde med Kultur & Sundhed og Kommunale Ejendomme er nærværende udviklingsplan udarbejdet. Planen har til hensigt at sikre, der skabes gode muligheder for idræts- og fritidslivet i Vinding, herunder gode forbindelser mellem idræt, skole og daginstitution. Der ønskes et samlingssted for hele lokalområdet og med gode forhold for både nuværende og fremtidige aktiviteter. I planen er der arbejdet med to scenarier. Et scenarie med en hel hal og et scenarie med en multihal. Begge scenarier er også vist med inddeling i etaper. Brugerne kan ikke se sig i scenariet med en multihal.

## BAGGRUND

Udarbejdelsen af udviklingsplanen er igangsat af Byrådet og tager udgangspunkt i kommunens planer og ambitioner om at have fleksible og tilgængelige idræts- og fritidsfaciliteter. Udviklingsplanen skal danne grundlag for dels en ansøgning om en kommunal anlægsbevilling, dels anvendes som prospekt til fondsansøgninger.

Da Daginstitutionen Vindmøllen skal udvides ind på arealet med boldbanerne, har der tidligere været dialog mellem Vejle Kommune og VSF Fodbold om udfordringerne med reducere af banearealet.

## OMRÅDET

Vinding er et større område i den sydlige del af Vejle. I området nær Vinding Skole er flere idræts- og fritidstilbud placeret, heriblandt Vindinghallen med dertilhørende boldbaner. Hallen er desuden placeret med let adgang til motorvejen.

Med sin bynære placering er der mange andre kultur-, idræts- og fritidstilbud i kort afstand fra Vinding.

Boligerne i området er hovedsagligt villaer.



## FAKTA VINDINGHALLEN

Ejer: Vejle Kommune  
Opførelsesår: 1982, nyt halgulv i år 2020  
Størrelse: 2128 m<sup>2</sup> samt 593 m<sup>2</sup> kælder  
Adresse: Nygårdvej 10, 7100 Vejle

# INTERESSETER

## BRUGERGRUPPEN

I forbindelse med udarbejdelsen af udviklingsplanen er der nedsat en brugergruppe med repræsentanter fra Vinding Sportsforening, Vinding Idrætscenter og Vinding Skole.

I vinteren 2021 og foråret 2022 er der afholdt 1 opstartsmøde og 7 brugergruppemøder med brugergruppen. I sensommeren 2022 er der planlagt et dialogmøde med Kultur & Idrætsudvalget. Derudover har brugerne været på inspirationstur til Gauerslundhallerne.

På brugergruppemøderne er behov, ønsker, tegningsoplæg, infrastruktur, udeområder og samlingspunkter blevet drøftet.



# BEHOV NU OG I FREMTIDEN

## KAPACITET I DAG

I dag omfatter sports- og fritidsfaciliteterne i området omkring Vinding en hal med tilhørende café, møde- og kontorlokale samt en kælder, der indeholder fitness, cross og spinning. Udefaciliteterne omfatter græsboldbaner, kunstgræsbane, tennisbaner, parkour- og legeredskaber.

Vinding Skole, som er nabo til hallen, indeholder bl.a. en gymnastiksal, teatersal og mødefaciliteter. Udendørs har skolen diverse legepladser og et mindre naturområde, som både bruges rekreativ og til undervisning.

Vinding Sportsforening har aktiviteter i Vindinghallen. Flere aktiviteter foregår også i Mølholmhallen, som ligger 2,7 km fra Vindinghallen.

Udtræk fra bookingsystemet viser, at både Vinding- og Mølholmhallen i overvejende grad er fuldt belagt i hverdagene. Enkelte andre foreninger har dog også aktiviteter i Mølholmhallen. I weekenderne bruges hallerne hovedsagligt til stævner/kampe. Skolens gymnastiksal er som udgangspunkt booket af gymnastikafdelingen mandag til torsdag i eftermiddags- og aftentimerne og står ledig fredag eftermiddag og aften samt weekenderne. Skolen oplyser, at gymnastiksalen ofte udlånes til andre aktiviteter i disse tidsrum. Brugergruppen vurderer, at bookingerne stemmer med den faktiske belægning, og at hallen i indendørssæsonen er fuldt belagt.

Vinding Skole og SFO har booket hallen og gymnastiksalen de fleste timer i hverdagene fra kl. 8 til omkring kl. 16. Idræt for Ældre bruger hallen et par gange om ugen i dagtimerne mens Idræt I Dagtimerne bruger hallen én gang om ugen i dagtimerne. Daglejer og andre eksterne aktører bruger også hallen. Idræt I Dagtimerne har typisk mellem 40 og 50 deltagere. Derfor vurderes det, at de ikke kan være i skolens gymnastiksal. Idræt I Dagtimerne har ikke på nuværende tidspunkt ønsker om at udvide deres aktiviteter i området.

Foreningsgymnastik foregår i dag hovedsagligt i gymnastiksalen på skolen, da der ikke er ledig kapacitet i hallen. Forholdene i gymnastiksalen er ikke optimale, da springfaciliteterne her er utilstrækkelige.

Badminton, gymnastik, fodbold og håndbold efterspørger mere haltid. De vurderer, at de vil kunne igangsætte flere hold og få flere medlemmer, såfremt halkapaciteten øges. Fodbold efterspørger mere spilletid på kunstgræsbaner. Oversigt over bookninger i vintersæsonen samt sommersæson for fodbold kan ses i bilag A.

### Medlemstal for foreninger i Vinding Sportsforening

Vinding SF	2019	2020	2021
Badminton	149	89	245
Motion	505	397	331
Fodbold	758	620	698
Gymnastik	393	481	420
Håndbold	279	280	288
Idræt for seniorer	140	105	130
Tennis	39	55	53

\*Brugergruppen oplyser, at medlemstallene har været påvirket af Covid19-nedlukningerne. Dette gælder specielt for Idræt for Ældre, Gymnastik og Motion.

# BEHOV NU OG I FREMTIDEN

## BEFOLKNINGSPROGNOSE

Befolkningsprognosen for Vinding og Mølholm viser, at antallet af borgere er stigende i den angivne periode.

Indendørs fritidsfaciliteter ved Vindinghallen benyttes primært af Vinding og Mølholms borgere men anvendes også af andre til møder, stævner mm.

### Befolkningsprognose 2020 for Vinding og Mølholm skoledistrikt

Skoledistrikter	Aldersgruppe	2021	2022	2023	2024	2025	2026	2027	2028	2029	2030	2031	2032
Mølholm Skole	0-2 år	147	153	157	160	161	166	167	167	166	164	163	161
	3-5 år	142	162	158	161	167	173	174	173	174	174	174	173
	6-16 år	627	636	636	637	643	646	656	657	657	664	672	679
	17-24 år	363	371	383	395	380	372	363	359	356	349	342	335
	25-39 år	617	668	702	748	770	784	786	783	778	772	766	758
	40-64 år	1.430	1.486	1.492	1.506	1.522	1.522	1.526	1.530	1.531	1.522	1.514	1.506
	65-79 år	642	639	626	619	591	584	558	548	546	560	573	590
	80+ år	229	235	249	249	263	273	284	294	303	305	308	306
<b>Mølholm Skole Total</b>		<b>4.197</b>	<b>4.350</b>	<b>4.402</b>	<b>4.474</b>	<b>4.497</b>	<b>4.520</b>	<b>4.514</b>	<b>4.512</b>	<b>4.511</b>	<b>4.511</b>	<b>4.511</b>	<b>4.508</b>
Vinding Skole	0-2 år	160	197	197	202	203	205	206	204	202	200	199	197
	3-5 år	167	198	201	205	215	213	217	215	214	213	214	212
	6-16 år	567	586	635	657	677	702	714	719	728	743	755	768
	17-24 år	296	339	342	325	318	318	319	333	335	329	329	323
	25-39 år	566	696	749	760	787	804	807	807	798	786	782	772
	40-64 år	1.492	1.520	1.543	1.558	1.556	1.574	1.567	1.563	1.563	1.566	1.570	1.580
	65-79 år	829	865	855	845	846	824	822	808	797	789	795	784
	80+ år	314	325	346	341	343	356	361	374	382	392	393	401
<b>Vinding Skole Total</b>		<b>4.391</b>	<b>4.726</b>	<b>4.867</b>	<b>4.893</b>	<b>4.945</b>	<b>4.996</b>	<b>5.012</b>	<b>5.023</b>	<b>5.021</b>	<b>5.018</b>	<b>5.037</b>	<b>5.036</b>
<b>Hovedtotal</b>		<b>8.588</b>	<b>9.076</b>	<b>9.269</b>	<b>9.368</b>	<b>9.442</b>	<b>9.516</b>	<b>9.526</b>	<b>9.535</b>	<b>9.531</b>	<b>9.529</b>	<b>9.548</b>	<b>9.544</b>

# BEHOV NU OG I FREMTIDEN

## BEFOLKNINGSPROGNOSE

Befolkningsstiltæksten afspejles også i klassetalsprognosen for Vinding og Mølholm skoler. Begge skoler har tidligere været tre-sporet, men er nu to-sporet. Af prognosen fremgår, at der i de kommende år vil være flere og flere årgange, som går fra to-sporet til tre-sporet. Det er dog først i skoleåret 27/28, at der vil være en overvægt af tre-sporede årgange på Vinding Skole, mens det på Mølholm Skole sker i år 23/24.

Vinding Skole bruger Vindinghallen til skoleidræt, og Mølholm Skole bruger Mølholmhallen. Idræt for Ældre bruger også Vindinghallen i dagtimerne, men ikke Mølholmhallen eller gymnastiksalen på Vinding Skole.

### Klassetalsprognose for Vinding Skole

#### Klassetalsprognose

Kl.	21/22	22/23	23/24	24/25	25/26	26/27	27/28	28/29	29/30	30/31	31/32	32/33	33/34	34/35	35/36	36/37
0	2	3	3	3	3	3	3	3	3	3	3	3	3	3	3	3
1	2	2	3	3	3	3	3	3	3	3	3	3	3	3	3	3
2	2	2	2	3	3	3	3	3	3	3	3	3	3	3	3	3
3	2	2	2	2	3	3	3	3	3	3	3	3	3	3	3	3
4	2	2	2	2	2	3	3	3	3	3	3	3	3	3	3	3
5	3	2	2	2	2	2	3	3	3	3	3	3	3	3	3	3
6	2	3	2	2	2	2	2	3	3	3	3	3	3	3	3	3
7	2	2	3	2	2	2	2	2	3	3	3	3	3	3	3	3
8	2	2	2	3	2	2	2	2	2	3	3	3	3	3	3	3
9	2	2	2	2	3	2	2	2	2	2	3	2	2	3	2	3
	<b>21</b>	<b>22</b>	<b>23</b>	<b>24</b>	<b>25</b>	<b>25</b>	<b>26</b>	<b>27</b>	<b>28</b>	<b>29</b>	<b>30</b>	<b>29</b>	<b>29</b>	<b>30</b>	<b>29</b>	<b>30</b>

### Klassetalsprognose for Mølholm Skole

#### Klassetalsprognose

Kl.	21/22	22/23	23/24	24/25	25/26	26/27	27/28	28/29	29/30	30/31	31/32	32/33	33/34	34/35	35/36	36/37
0	2	3	3	3	3	3	3	3	3	3	3	3	3	3	3	3
1	2	2	3	3	3	3	3	3	3	3	3	3	3	3	3	3
2	2	2	2	3	3	3	3	3	3	3	3	3	3	3	3	3
3	2	2	2	2	3	3	3	3	3	3	3	3	3	3	3	3
4	2	2	3	2	2	3	3	3	3	3	3	3	3	3	3	3
5	2	3	3	3	3	3	3	3	3	3	3	3	3	3	3	3
6	3	2	3	3	3	3	3	3	3	3	3	3	3	3	3	3
7	2	3	2	3	3	3	3	3	3	3	3	3	3	3	3	3
8	2	2	3	2	3	3	3	3	3	3	3	3	3	3	3	3
9	3	2	2	3	2	2	2	2	2	2	3	3	3	3	3	3
	<b>22</b>	<b>23</b>	<b>26</b>	<b>27</b>	<b>28</b>	<b>29</b>	<b>29</b>	<b>29</b>	<b>29</b>	<b>29</b>	<b>30</b>	<b>30</b>	<b>30</b>	<b>30</b>	<b>30</b>	<b>30</b>

# BEHOV NU OG I FREMTIDEN

## BEHOV OG ØNSKER

I brugergruppen er der lavet en undersøgelse af, hvilke aktiviteter/hold, der ønskes i et nyt fremtidigt idrætscenter. Brugergruppens input til fremtidige aktiviteter og fordelingen af disse i nye faciliteter fremgår af bilag B. I fordelingen af haltider i faciliteterne har der i denne øvelse været opmærksomhed på ikke at rømme Møhlholmhallen for aktiviteter, så ingen af kommunes haller står tomme.

Håndbold, gymnastik og badminton har ønske om langt de fleste haltider. Både gymnastik og badminton ønsker flere træningstider end de har i dag. Gymnastik har i dag deres gymnastikhold i både hallen og i skolens gymnastiksal. Den fordeling ønskes fastholdt. Gymnastik ønsker en springgrav, mens alle 3 afdelinger ønsker en ny hel hal, da brugernes vurdering er, at de dermed vil kunne igangsætte nye og flere hold og øge medlemstallet.

Fodbold bruger den udendørs kunstgræsbane til træning hele året, men ønsker også at kunne træne indendørs i en hel hal. Brugergruppen oplyser, at der allerede i dag mangler kapacitet på både kunstgræs- og græsbaner. Da daginstitutionen Vindmøllen skal udvides vil dele af boldbanerne blive inddraget, hvorfor fodbold mister en græsboldbane. Derfor ønsker fodbold, at kapaciteten øges snarest.

Motion ønsker en mere attraktiv, tilgængelig og synlig placering for nogle af deres faciliteter end i kælderen, hvor de holder til i dag.

1 af de 3 tennisbanerne ønskes ændret til 2 padelbaner.

## FREMTIDIGE FACILITETER

Af undersøgelsen fremgår, at der er aktiviteter/hold nok til at mere end en hal kan fyldes med aktivitet i eftermiddags- og aften timer. Yderligere halkapacitet kan enten ske ved at opføre en hel ny hal eller en multihal. I en ny hal eller multihal skal der etableres en hejsevæg, så der bliver mulighed for at kunne dele hal/multihal op. De funktioner der kan tilgodeses med en sådan løsning kan være opvarmningsareal til stævner, teoriundervisning for både skolen og foreningerne, flere muligheder for forskellige mindre idrætsaktiviteter samtidig samt mødelokale ved større samlinger.

Motionsklubben holder i dag til i kælderen, hvor der tilbydes spinning, cross og motionscenter. Motionsklubben ønsker at flytte nogle af deres aktiviteter op fra kælderen, og ønsker derfor at der bygges nyt fitnesslokale. Dels for at tilbyde mere attraktive forhold og dels for at øge synligheden. Samtidig vil det lette tilgangen for ældre og gangbesværede og give flere medlemmer i denne kategori. Nogle aktiviteter kan dog stadig foregå i kælderen såsom crossgym, spinning og andre mindre aktivitetshold. Motion ønsker også etablering af udendørs fitness.

Fodbold ønsker, at der etableres en 8-mands kunstgræsbane samt 1 kunstgræs goal station i tilknytning til eksisterende kunstgræsbaner. Fodbold ønsker desuden en ny græsbane på det grønne areal med lav skov og kratbevoksning syd for eksisterende græsboldbaner.

I gennemgangen af ønsker og behov for de fremtidige faciliteter er det et opmærksomhedspunkt, at der, bortset fra de nuværende aktiviteter, er tale om foreningernes ønsker og forventninger til fremtidige aktiviteter. Brugergruppen vurderer, at en forbedring og udvidelse af faciliteterne skaber medlemstilgang i idrætsforeningen. Brugergruppen ønsker, at der etableres 1 hel ny hal og vurderer ikke, at deres behov opfyldes med en multihal.

Fællesområdet med madudsalg er et samlingspunkt for områdets mange idrætsudøvere. Området er placeret i den ene ende af eksisterende hal sammen med hovedindgangen. Derved er hovedindgang og fællesområde med madudsalg det første folk møder, når de kommer til hallen. Dette område ønskes bevaret, som det fremstår i dag.

Brugergruppens ønsker og behov er indarbejdet i 2 scenarier, som er beskrevet på de næste sider.



# BRUGERNES PRIORITERINGER

## SCENARIO 1, BRUGERGRUPPENS ØNSKE

Scenarie 1 indeholder en hel hal med plads til 1 håndboldbane og 5 badmintonbaner (opstribning oven på hindanden), springgrav, fitnesslokale, depot og 4 omklædningsrum, 8-mands kunstgræsbane, 1 kunstgræs goal station og en ny træningsgræsbane uden belysning.

Dertil kommer brugernes egenfinansiering i form af tilskud til projektet, flytning af udvendige depoter samt indmad til springgrav.

Desuden planlægger brugerne på sigt yderligere egenfinansiering i form af etablering af 2 padelbaner og udendørsfitness.

## SCENARIO 2

Scenarie 2 indeholder en multihal med plads til 4 badmintonbaner, springgrav, fitnesslokale, depot og 4 omklædningsrum, 8-mands-kunstgræsbane og 1 kunstgræs-goal station.

Der er således ikke en ny træningsgræsbane med i scenarie 2.

Dertil kommer brugernes egenfinansiering til indmad til springgrav.

## FRAVALG, BEGGE SCENARIER

Der har i brugergruppen været drøftet fremtidige ændringer af aktiviteterne og anvendelse af skolens gymnastiksal og teatersal. Vurderingen er, at aktiviteterne i disse lokaler ikke kan ændres, hvorfor en renovering af skolen gymnastiksal og teatersal ikke er medtaget i denne plan.

Skolen har ytret ønske om kiss-and-ride ved skolens indgang ved Vindingvej. Dette ønske fra skolen er ikke en del af nærværende udviklingsplan.

Eksisterende hal er, bortset fra taget, generelt i byggeteknisk god stand. Dog fremstår omklædningsrummene kosmetisk i ikke moderne farver.

Gulvet i hallen blev skiftet i 2020.

Hallens nuværende funktioner ønskes ikke ændret. Renovering/ombygning af eksisterende hal er derfor ikke en del nærværende udviklingsplan.

## PRIORITERINGER

Brugernes første prioritet er kompensation for den græsbane, der forsvinder i Vindmølle projektet, i form af en 8-mands kunstgræsbane, goal station samt en ny græsbane. Herudover ønskes en ny hel hal.

Brugerne oplyser, at de ikke kan se sig i scenariet med en multihal, da de vurderer, at en hel ny hal er afgørende for den videre udvikling af foreningen og for borgernes idrætsdeltagelse.



# SCENARIER

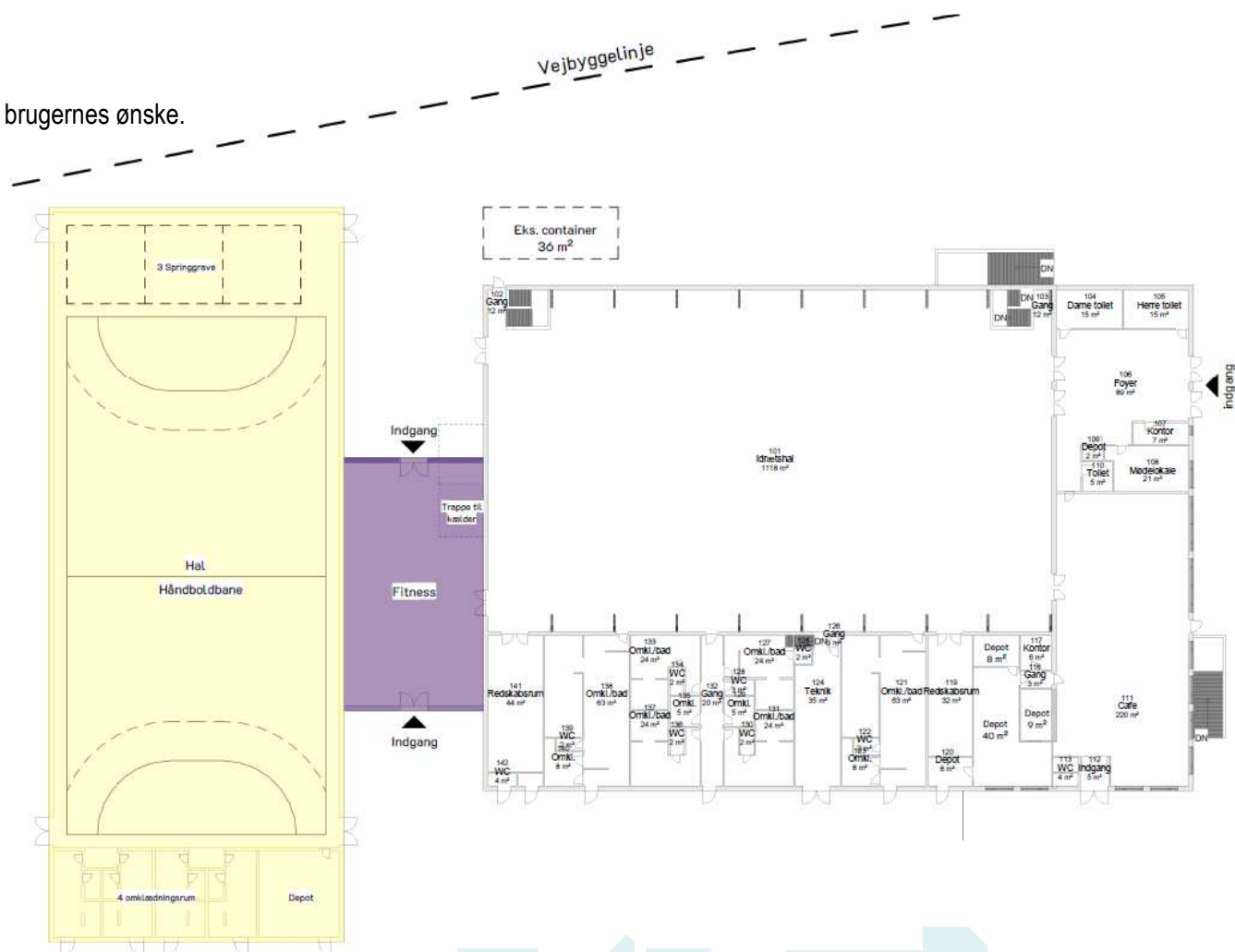
## SCENARIO 1 , BRUGERGRUPPENS ØNSKE

Scenario 1 indeholder en hal med plads til 1 håndboldbane/5 badmintonbaner, springgrav, fitnesslokale, depot og 4 omklædningsrum, 8-mands kunstgræsbane, kunstgræs goal station og 1 ny græsbane (uden belysning).

Dette scenarie er det, som brugergruppen ønsker.

Herunder ses et skitseforslag til udformning af scenarie 1, brugernes ønske.

Indretningen skal bearbejdes senere i processen i samarbejde med brugergruppen og arkitekt.



# SCENARIER

## SCENARIO 1, BRUGERNES ØNSKE

Oversigtskort scenario 1.

Se udklip af delområder på næste sider.



# SCENARIER

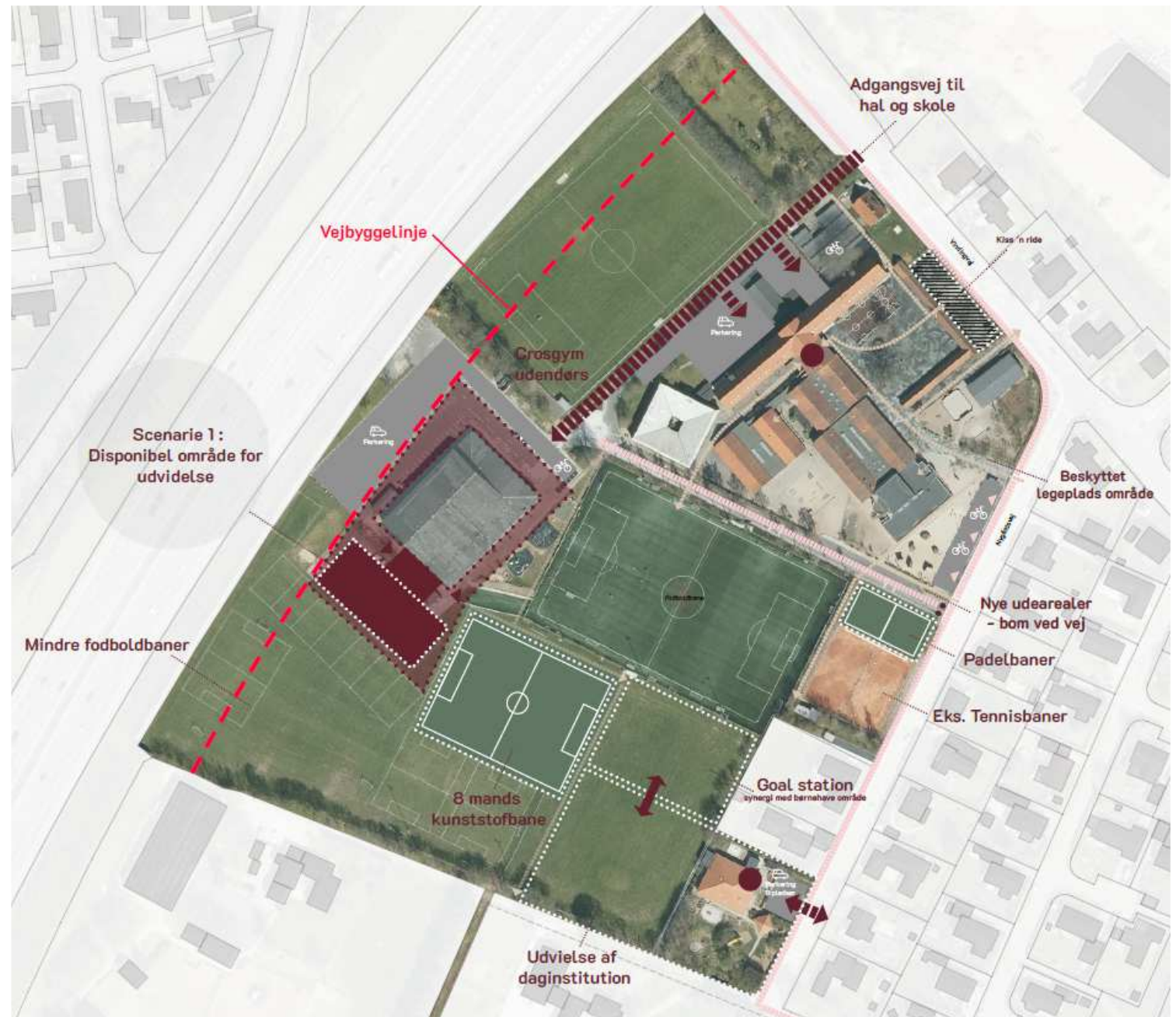
## SCENARIO 1, BRUGERNES ØNSKE

Oversigtskort scenario 1,  
delområde ved hal

Den nye hal placeres som en  
tilbygning. I nærhed af hal  
etableres kunstgræs og goal  
station. Adgang for biler ændres  
fra Nygårdsvej til Vindingvej.  
Adgangen fra Nygårdsvej  
ændres til adgang kun for  
cyklister og gående.

Ønske om kiss-and-ride ved  
skolen placeres på en af skolens  
nuværende parkeringspladser

Padelbaner ønskes placeret ved  
nuværende tennisbaner, mens  
udenørsfitness ønskes placeret i  
nærheden af indendørsfitness.



# SCENARIER

## SCENARIO 1, BRUGERNES ØNSKE

Oversigtkort scenario 1, delområde ved ny græsbane. Her ønskes etableret en ny græsboldbane.



# SCENARIER

## SCENARIO 2

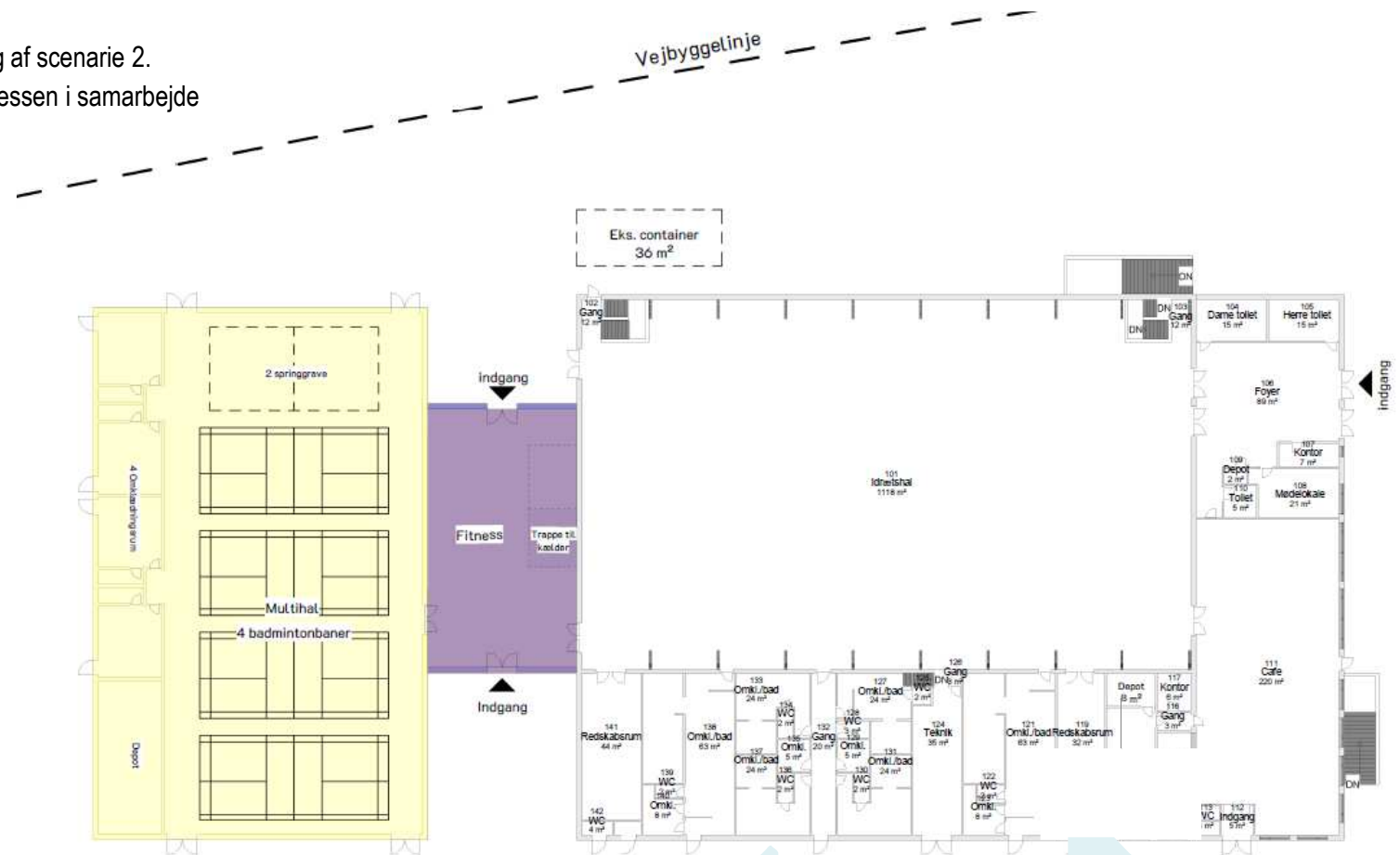
Scenario 2 indeholder en multihal med plads til 4 badmintonbaner, springgrav, fitnesslokale, depot og 4 omklædningsrum, 8-mands kunstgræsbane og kunstgræs goal station.

Brugergruppen kan ikke se sig i scenario 2, da det ikke opfylder deres ønske om yderligere halkapacitet svarende til 1 hel hal.

En multihal vil i brugergruppens øjne fratage muligheden for håndbold, indendørs fodbold samt stævner med afholdelse af kampe i begge haller samtidig.

Herunder ses et skitseforslag til udformning af scenario 2.

Indretningen skal bearbejdes senere i processen i samarbejde med brugergruppen og arkitekt.

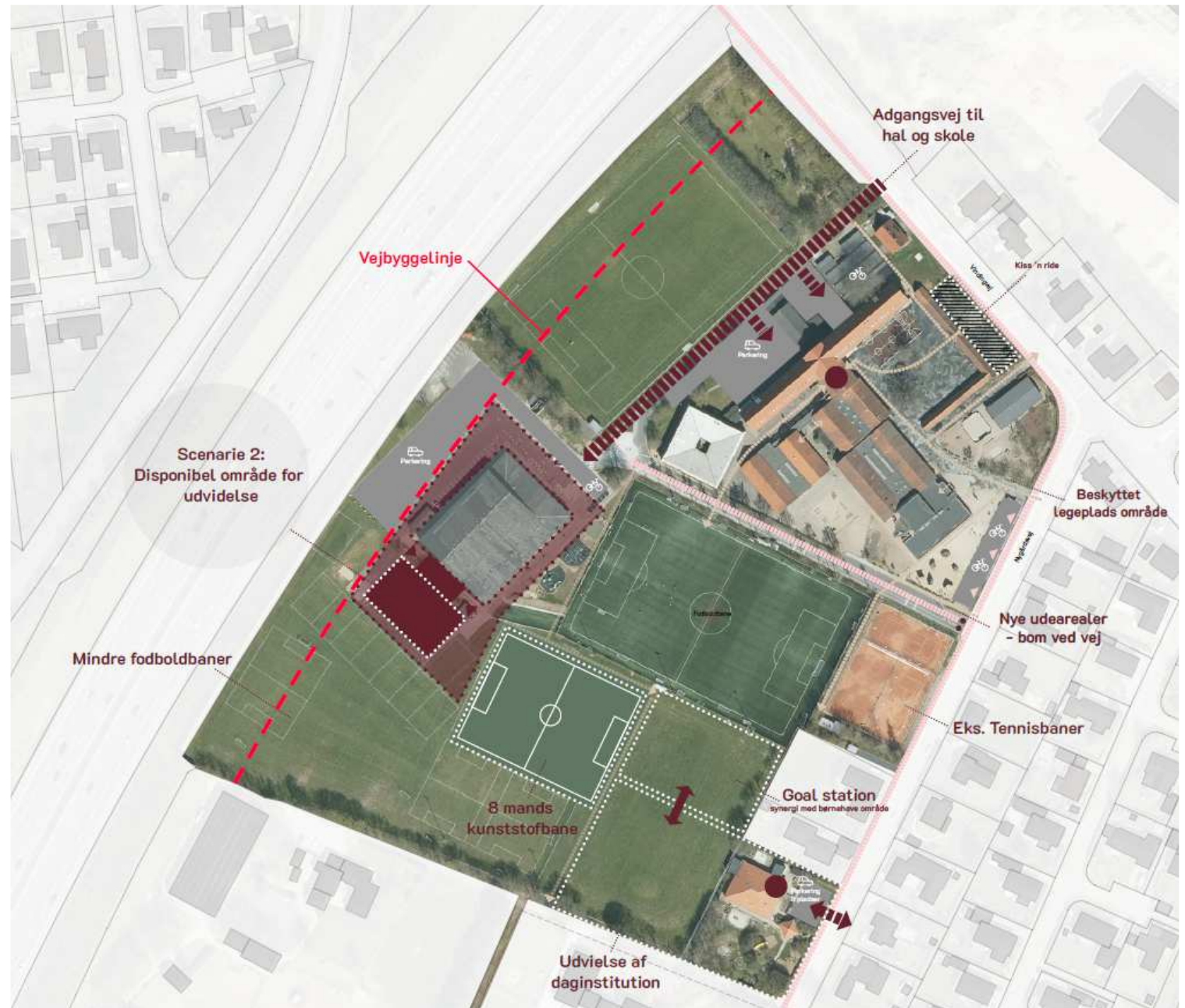


# SCENARIER

## SCENARIO 2

Oversigtskort scenario 2, delområde ved multihal

Den nye multihal placeres som en tilbygning. I nærhed af hal etableres kunstgræs og goal station. Adgang for biler ændres fra Nygårdsvej til Vindingvej. Adgangen fra Nygårdsvej ændres til adgang kun for cyklister og gående. Ønske om kiss-and-ride ved skolen placeres på en af skolens nuværende parkeringspladser



# SCENARIER

## SCENARIO 2

Oversigtskort scenarie 2,  
delområde ved græsbaner.

Ingen fremtidige ændringer  
for dette delområde i  
scenarie 2.





# ØKONOMI

## SCENARIO 1:

### Scenarie 1 indeholder:

En hal med plads til 1 håndboldbane/5 badmintonbaner, springgrav (3 stk. grave), fitnesslokale, depot og 4 omklædningsrum, 2 stk. hejsevægge, 8-mands kunstgræsbane, goal station, ny græsbane og øvrige omkostninger\*.

### Scenarie 1 egenfinansiering:

Tilskud til projektet, 1.000.000 kr.  
Indmad til springgrav, 1.000.000 kr.  
Udvendige depoter, 550.000 kr.

### **Scenarie 1 i alt:**

50.900.000 kr.

### **Scenarie 1, egenfinansiering:**

2.550.000 kr.

### **Scenarie 1, Vejle Kommune finansierer:**

**48.350.000 kr.**

\*Øvrige omkostninger er omkostninger fordelt med en %-sats af estimerede håndværker udgifter: Byggepladsanstilling: 5%, Uforudsete udgifter: 15%, omkostninger 20%, Bæredygtighed 10%. "Omkostninger 20%" indeholder bl.a. omkostninger til ingeniør og arkitekter, bygherrerådgivning, byggesagsgebyr, forsikring, miljøscreening, geotekniske undersøgelser, landmålerudgifter, mm.

## SCENARIO 2:

### Scenarie 2 indeholder:

Multihal med plads til 4 badmintonbaner, springgrav (2 stk. grave), fitnesslokale, depot og omklædningsrum, et stk. hejsevæg, 8-mands kunstgræsbane, goal station og øvrige omkostninger\*.

### Scenarie 2 egenfinansiering:

Indmad til springgrav, 1.000.000 kr.  
Udvendige depoter, 550.000 kr.

### **Scenarie 2 i alt:**

40.010.000 kr.

### **Scenarie 2, egenfinansiering:**

1.550.000 kr.

### **Scenarie 2, Vejle Kommune finansierer:**

**38.460.000 kr.**

OBS:  
Økonomiske overslag er bedste bud på nuværende tidspunkt. Der opleves massive prisstigninger og mangel på flere materialer. Dette ser umiddelbart ud til at forværres som følge af krigen i Ukraine.

# ØKONOMI - ETAPEOPDELING

## SCENARIO 1, BRUGERNES ØNSKE

<b><u>Etape 1:</u></b> Græsbane, 8-mands kunstgræsbane, goal station og øvrige omkostning*.	
Scenarie 1, etape 1 i alt:	13.650.000 kr.
Scenarie 1, etape 1, egenfinansiering:	0 kr.
<b>Scenarie 1, etape 1, Vejle Kommune finansierer:</b>	<b>13.650.000 kr.</b>
<b><u>Etape 2:</u></b> Hal inkl. fitness og øvrige omkostning*.	
Scenarie 1, etape 2 i alt:	37.250.000 kr.
Scenarie 1, etape 2, egenfinansiering:	2.550.000 kr.
<b>Scenarie 1, etape 2, Vejle Kommune finansierer:</b>	<b>34.700.000 kr.</b>

NB:

Padelbane og udendørs fitness etableres som egenfinansiering senere end etape 2.

# ØKONOMI - ETAPE OPDELING

## SCENARIO 2

### Etape 1:

8-mands kunstgræsbane, goal station og øvrige omkostning\*.

Scenario 2, etape 1 i alt:

11.250.000 kr.

Scenario 2, etape 1, egenfinansiering:

0 kr.

**Scenario 2, etape 1, Vejle Kommune finansierer:**

**11.250.000 kr.**

### Etape 2:

Multihal inkl. fitness og øvrige omkostning\*.

Scenario 2, etape 2 i alt:

27.210.000 kr.

Scenario 2, etape 2, egenfinansiering:

1.550.000 kr.

**Scenario 2, etape 2, Vejle Kommune finansierer:**

**25.660.000 kr.**

# AFLEDT DRIFT OG VEDLIGEHOLD

## DRIFT OG VEDLIGEHOLD I FREMTIDEN

Under hensyntagen til kommunens strategi for bæredygtigt byggeri og projektets økonomiske ramme vælges i videste mulige omfang vedligeholdelsesvenlige materialer og løsninger.

Kultur & Sundhed får som konsekvens af det udvidede bygningsareal øgede udgifter til bl.a. vand, varme, el, rengøring, indvendig bygningsvedligeholdelse mv. Kommunale Ejendomme får ligeledes flere udgifter, til vedligeholdelse af klimaskærm og tekniske installationer.

Generelt prioriteres midler til vedligehold af klimaskærm og tekniske installationer mellem alle kommunes ejendomme.

Kommunale Ejendommers udgifter til vedligehold af klimaskærm og tekniske installationer ved scenarie 1 forventes at være 140.000 kr. pr. år under forudsætning af at ejendommen prioriteres.

Kultur & Sundheds udgifter ved scenarie 1 forventes at være 705.000 kr. pr. år. Udgiften er estimeret ud fra det tilskud som Vindinghallen modtager i dag.

Forventet årlig udgift for Vejle Kommune for **scenarie 1: 845.000 kr.** pr. år.

Kommunale Ejendommers udgifter til vedligehold af klimaskærm og tekniske installationer ved scenarie 2 forventes at være 105.000 kr. pr. år. under forudsætning af at ejendommen prioriteres.

Kultur & Sundheds udgifter for scenarie 2 forventes at være 535.000 kr. pr. år. Udgiften er estimeret ud fra det tilskud som Vindinghallen modtager i dag.

Forventet årlig udgift for Vejle Kommune for **scenarie 2: 640.000 kr.** pr. år.

Drift og vedligehold af kunstgræsbaner og græsbaner finansieres af klubberne selv og er ikke en del af ovenstående estimer. Dog forestår Vejle Kommune slåning, tromling og gødning af græsbaner. Desuden gives der et tilskud til drift af kunstgræsbanen. Tilskuddet til drift af en ny kunstgræsbane forventes at beløbe sig til 45.000 - 50.000 kr. pr. år



# ORGANISERING OG TIDSPLAN

## ORGANISERING NU OG I FREMTIDEN

Vindinghallen er en kommunal selvstyreende hal, der efter aftale med Vejle Kommune driver foreningen Vinding Idrætscenter .

Skolen og foreningerne, der er repræsenteret i området og som bruger idrætsfaciliteterne, er i forbindelse med udarbejdelsen af udviklingsplanen gået sammen i en brugergruppe. Brugergruppen varetager foreningens, skolens, brugernes og lokalområdets interesser.

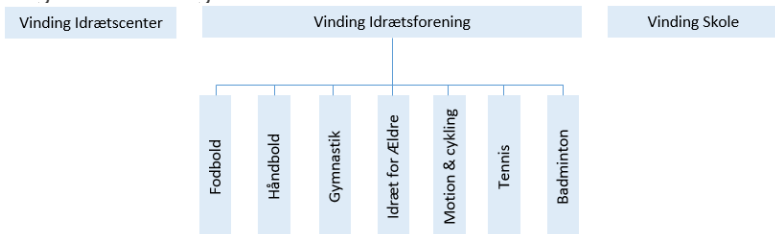
Vinding Sportsforening består af en række afdelinger, der bruger idrætsfaciliteterne i og ved Vindinghallen samt Mølholmhallen.

Vinding Idrætscenter har formål at drive og udvikle Vinding Idrætscenter, for at stille faciliteter til rådighed for idræt og kulturelle aktiviteter i Vinding/Mølholm området.

Brugergruppen består af følgende:

Klaus Kristensen	bestyrelsesformand, Vinding Idræts Center
Hans Jørgen Schmidt	centerleder, Vinding Idræts Center
Carsten Willemoes Jørgensen	bestyrelsesformand, Vinding Sportsforening
Dorte Hastrup	motion
Henrik Olesen	badminton og håndbold
Henrik Fahrman,	fodbold
Karen Buhl Johannesen	Vinding Skole
Seka Fonsbøl	Vinding Skole

Organisationsdiagram:



## TIDSPLAN

Tidsplanen afhænger af, hvornår der eventuelt findes midler til finansiering af projektet, samt hvilket omfang af projekt der vælges.

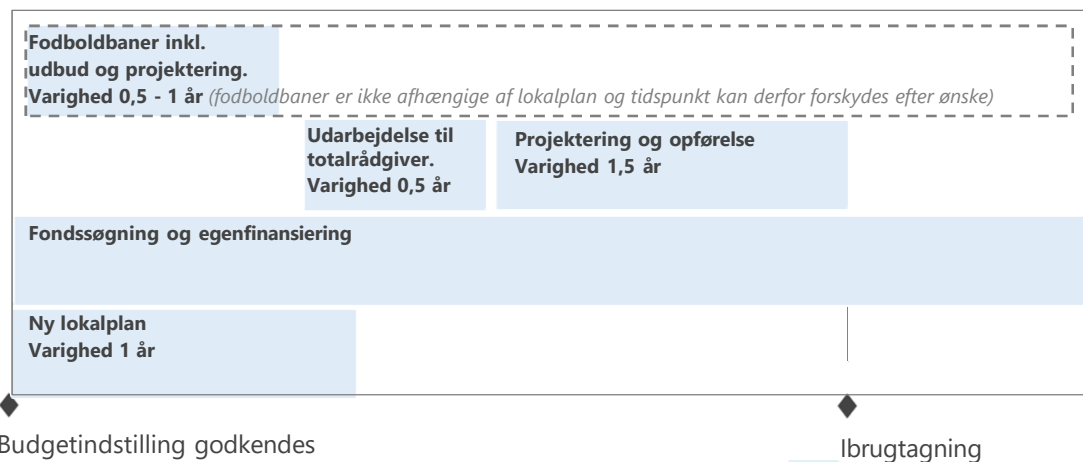
Projektet kan opdeles i etaper. Det forventes, at der vil gå 2 - 3 år fra budgetindstillingen godkendes til hallen er klar til brug.

Emner der egenfinansieres og som er afhængig af byggearbejdet med en ny hal/multihal og nye boldbaner skal afklares inden rådgiverudbuddet udarbejdes. Arbejde der ikke er afhængig af byggearbejdet med en ny hal/multihal og nye boldbaner, og som derfor kan eftermonteres, kan vente til senere.

Etablering af kunstgræs, goal station og græsbaner kræver ikke en ny lokalplan og kan derfor udføres uafhængig af arbejdet med en ny lokalplan. Kunstgræs, goal station og græsbane kan eventuelt udføres inden etablering af hal/multihal.

Fodbold afstår den ene græsbane til udvidelse af daginstitutionen Vindmøllen i år 2023.

En overordnet tidsplan for projektet kan se ud som vist nedenfor.



# TENDENSER I FREMTIDEN

## FREMTIDENS HALLER

I 2014 blev der lavet en analyse af idrætshallerne i Vejle Kommune. Analysen blev udarbejdet af Frejo&Steen.

Analysen peger på, at børn primært dyrker de traditionelle idrætsgrene som fodbold, gymnastik, håndbold og badminton. Voksne vælger derimod i højere grad individuelle og fleksible idræts- og motionsformer og dyrker dem gerne udenfor.

Dette billede bekræftes også af den seneste undersøgelse af danskernes motions- og sportsvaner i 2020 fra Idrættens Analyseinstitut, der fremhæver, at særligt fodbold og svømning er populært blandt børn og unge. Denne aldersgruppe dyrker primært aktiviteter i foreninger. De mere individuelle/selvorganiserede aktiviteter som gå- og vandreture samt fitness ses dog i fremgang hos både børn, unge og voksne.

Til højre ses et uddrag af "hal-analysen" vedrørende indretning af fremtidens idrætsfaciliteter. De oplyste punkter og forhold såsom fleksibilitet, tilgængelighed for både organiserede og uorganiserede aktiviteter og grupper samt at skabe et samlingssted har været i fokus under udarbejdelse af udviklingsplanen.

### 5.1 FREMTIDENS IDRÆTSHALLER

Idrætshallen som samlingspunkt for befolkningens idrætsudøvelse og idrætsforeningernes organisering af aktiviteter, har været og er en kæmpe succes. Med den hurtige udvikling på idrætsområdet de seneste 10 – 15 år er udfordringen nu at genopfinde idrætsfaciliteten, så den passer med et moderne idrætsmønster.

Formålet med etablering og drift af et idrætsanlæg må være at give borgerne mulighed for at dyrke den idræt de ønsker og har mulighed for.

Med udgangspunkt i gennemgangen fra de foregående afsnit kan kravene til indretningen af fremtidens idrætsfacilitet opsummeres til, at fremtidens idrætshal ideelt set skal:

- Tilbyde aktiviteter 360 dage om året hele døgnet
- Tilbyde fleksibelt indrettede idrætslokaler, hvor man kan dyrke flere aktiviteter samtidigt.
- Omorganisere aktiviteterne i 20x40 hallen fleksibelt fremfor at arbejde for hal nr. 2.
- Være indbydende, moderne og godt vedligeholdt.
- Tilbyde brugerne at dyrke aktiviteterne fleksibelt og på forskellige tidspunkter.
- Være tilgængelig for både foreninger og selvorganiserede grupper.
- Kunne være samlingspunkt om både indendørs og udendørs aktiviteter.
- Fokuserer på sundhed og motion
- Give mulighed for at dyrke individuel funktionel træning.
- Have gode omklædningsfaciliteter
- Tilbyde brugerne samværsmuligheder tæt forbundet til aktiviteterne
- Have en aktiv ledelse, der selvstændigt kan koordinere og igangsætte aktiviteter
- Have en kompetent bestyrelse, der fokuserer på udvikling af aktiviteter samtidig med bygningsdrift.
- Have en kundeorienteret servicepolitik og acceptere, at nogle individuelle brugere ikke er interesserede i det forpligtende fællesskab.

# TENDENSER I FREMTIDEN

## VEJLE KOMMUNES KULTUR-, IDRÆT- & FRITIDSPOLITIK 2019-2022

Kultur-, idræts- og fritidspolitikken "Det bedste sted at leve" blev vedtaget af byrådet i juni 2019. Nedenfor ses uddrag af politikken, og hvordan politikken kan integreres i udviklingen af Vinding.

### **Uddrag:**

*Med "bevæg dig for livet" har vi i Vejle Kommune forpligtet os til at arbejde med bevægelse og sundhed for alle borgere. Indsatsen retter sig både mod dem, der allerede har idræt og bevægelse inde under huden og dem, der har sværest ved at få bevægelse ind i hverdagen.*

Med forbedrede idrætsfaciliteter i Vinding er forhåbningen, at det bliver lettere at tiltrække og fastholde borgere i et idræts- og bevægelsestilbud. Fritidsbrugerne i Vinding får bedre og mere attraktive træningsforhold og flere træningstider. Forhåbningen er også, at de nye faciliteter vil indbyde til bevægelse for ikke-idrætsaktive borgere.

### **Uddrag:**

*Fleksibilitet og maksimal udnyttelse af kvadratmetrene skal tænkes ind i såvel nye anlæg som eksisterende anlæg og i den daglige dialog med dem, der bruger dem.*

Ved at undersøge områdets behov og ønsker tager projektet udgangspunkt i de optimale funktioner. Ved etablering af en hejsevæg i en ny hal eller multihal og ved at sammentænkte skolen gymnastiksal og Mølholmhallen skabes en stor grad af fleksibilitet og udnyttelse af kvadratmeterne. I begge scenarier ses en smule ledige tider i de tidlige eftermiddagstimer samt om fredagen. Se bilag B.

**EN DEL AF  
LØSNINGEN**

**DEM DER FÅR  
DET TIL AT SKE**

**BEVÆGELSE  
OG UDFOLDELSE  
FOR ALLE**

**DET DER  
SAMLER OS**

**HELT FREMME  
I SKOENE**

# INFRASTRUKTUR

## BILTRAFIK

Brugergruppen og repræsentanter fra daginstitutionen Vindmøllen er blev spurgt om deres opfattelse af trafiksituationen i området.

Der er i dag en del trafik på forbindelsesvejen fra Nygårdvej og frem til hallen og skolens parkeringspladser. Forbindelsesvejen er placeret mellem skolens legeplads og kunstgræsbanen, som er den meste brugte boldbane. For at adskille legende børn og fodboldspillere fra biltrafikken, øge synergi mellem skole og fritid og minimere kørsel på området, ønskes det at flytte adgangsvejen til hal og skole fra eksisterende vejforbindelse fra Nygårdsvej til eksisterende vejforbindelsesvej fra Vindingvej. Denne vej bruges, på grund af bom-spærring, i dag kun af cyklister og gående.

Daginstitutionen Vindmøllen ser det som en fordel, hvis Nygårdsvej ikke længere er adgangsvej til hal og skole. Institutionen har til huse for enden af Nygårdsvej og oplever meget trafik på vejen, heriblandt bilister der vender på vejen. Dette giver utrygge situationer for cyklister. Nygårdsvej er en villavej, der ender blindt ved daginstitutionen.

Da Vinding er placeret på begge sider af motorvejen, kommer mange af skolens og hallens brugere af Vindingvej. Hvorfor det også derfor vil det være naturligt med en adgang fra Vindingvej.

## GÅENDE OG CYKLISTER

Brugergruppen er blev spurgt til deres opfattelse af adgangsforholdene til hallen som fodgænger og cyklist. Tilbagemeldingerne viser, at de generelt opfatter forholdene som gode. Med flytning af adgangsvejen for bilister vil vejforbindelsen fra Nygårdsvej overgå til at blive adgangsvej for cyklister og gående.



Adgangsforhold til hal og skole



# INFRASTRUKTUR

## PARKERING

Brugergruppen har drøftet parkeringssituationen. Tilbagemeldingen er, at de 127 eksisterende parkeringspladser er tilstrækkeligt også ved etablering af en ny hal eller multihal.

Ved særlige arrangementer/stævner forventes det dog ikke, at eksisterende parkeringsplads er tilstrækkelig. Disse arrangementer vil typisk finde sted uden for skolens åbningstid, og derfor kan skolens parkeringspladser bruges. Ligesom skolen er velkommen til at bruge hallens parkeringspladser. Brugergruppen har desuden kontaktet Politiskolen med henblik på, hvorvidt Politiskolens parkeringspladser må benyttes af hallen i disse situationer. Politiskolen har oplyst, at deres p-pladser kan anvendes.

Kravene til antal parkeringspladser er normalt 1 parkeringsplads pr. 50 m<sup>2</sup> bygning. Parkeringskravene giver derfor mulighed for mere end 6.300 m<sup>2</sup> bygning på hallens matrikel. Der forventes markant færre m<sup>2</sup> end det - selv med et scenarie med en ny hal.



Eksisterende parkeringsarealer

# PLAN OG MYNDIGHEDSFORHOLD

## LOKALPLANFORHOLD

Lokalplan nr. 21 af 1979 er gældende for området. Lokalplanen begrænser ikke mulighed for en udvidelse af idrætsfaciliteterne til offentlig formål

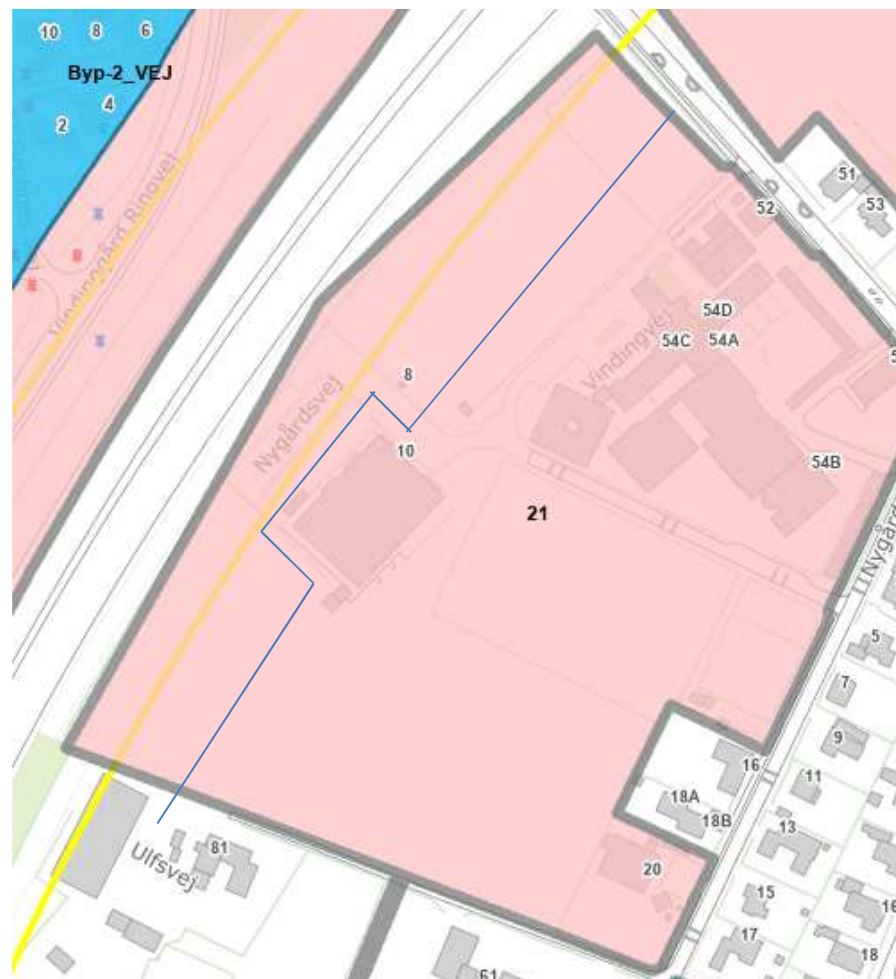
## MYNDIGHEDSFORHOLD

Der findes en vejbyggelinje for fremtidssikring og udvidelse af motorvejen. Et fremtidigt byggeri placeres, så det ikke kommer i karambolage med denne.

En udvidelse af bygningsmassen vil ikke kunne holdes inden for byzonen og vil derfor placeres i den nuværende landzone. Placering i landzone i dette område forventes at kræve en ny lokalplan. Udarbejdelse af ny lokalplan forventes at tage ca. 1 år. Etablering af ny græsboldbane samt kunstgræsbaner kræver ikke en ny lokalplan, da disse områder og funktioner placeres inden for eksisterende lokalplan og byzone.

I forbindelse med etablering af en ny hal eller multihal skal der ansøges om byggetilladelse. Det er Vejle Kommune, der er sagsbehandler på byggetilladelser inden for kommunen.

Flytning af indkørsel til hal og skole fra Nygårdsvej til Vindingvej skal behandles af Vejle Kommune, Anlæg & Infrastruktur og politiet.



Lokalplanskort (lyserød), landzonegrænse (blå) og vejbyggelinje (gul)

# TILGÆNGELIGHED

## NEM ADGANG TIL BEVÆGELSE OG UDFOLDELSE FOR ALLE

Ved etablering af en ny hal eller multihal skal der tages højde for, at alle kan komme ind i hallen/multihallen.

Terrænet omkring eksisterende hal udgøres i dag af parkeringspladser og boldbaner, hvilket betyder, at der ikke er meget fald på terrænet.

Eventuel mindre niveauforskelle i terrænet optages i bygningsnære ramper udvendigt, så der ikke opleves niveauspring i gulvet indvendigt.

Øvrige udenomsarealer reguleres ikke i forhold til fald i terrænet.



# TERRÆN OG JORD

## TERRÆNFORHOLD

Terrænet omkring eksisterende hal består i dag af parkeringspladser og boldbaner, hvilket betyder, at der ikke er meget fald på terrænet.

Terrænet i det område, hvor den nye græsboldbane tænkes udført scenarie 1, udgøres af et skrånende terræn med vildt voksende buskads, skovbevoksning og eng. Det er derfor nødvendigt med nogen bearbejdning af denne grund for at få etableret en jævn græsbane.

Området ligger inden for lokalplanens område og kan derfor godt benyttes til boldbane.

## JORDFORHOLD

Der er ikke foretaget jordbundsprøver i denne fase. Jordbundsforhold skal undersøges nærmere i de kommende faser.

## REGNVAND

Det bør bestræbes at overfladevand, så vidt muligt afledes på egen grund.

## LEDNINGSOPLYSNINGER

Der er hentet ledningsoplysninger for matriklen. Der er kun konstateret ledninger, som forsyner hallen og skolen. Ledninger der forsyner skolen findes i nærheden af skolen.

Hallen er forsynet med fjernvarme. Udvidelser af bygningsmassen vil ligeledes tilkobles fjernvarme.

# BÆREDYGTIGHED

## STRATEGI FOR BÆREDYGTIGT BYGGERI

Vejle Kommune har i april 2022 vedtaget en Strategi For Bæredygtigt Byggeri. Strategien arbejder med 4 hovedpunkter som vist her på siden.

Hvordan strategien konkret udmønter sig i et fremtidigt projekt, skal der arbejdes videre med i kommende faser i samarbejde med eksterne rådgivere.

Der er afsat 10% af estimerede håndværkerudgifter til bæredygtige tiltag.



# ARKITEKTUR

## ARKITEKTURPOLITIK

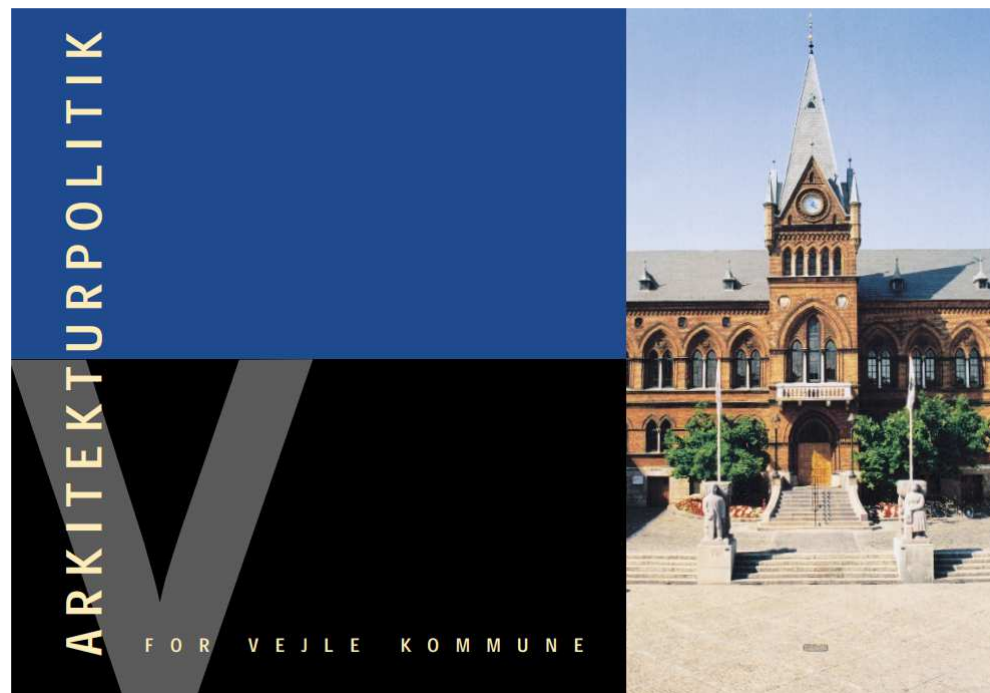
Bygningsudvidelsen skal være en vel designet bygning med arkitektonisk udtryk i samspil med eksisterende bygning og kontekst.

Der planlægges og disponeres i helhedsløsninger i relation til arkitektur og materialevalg samt integrationen af de bærende konstruktioner og tekniske installationer, under hensyntagen til eksisterende bygninger.

Alle anvendte materialer ønskes at være af robuste, sunde og bæredygtige materialetyper, som patinerer smukt i langvarig og tæt omgang samt direkte kontakt med menneskets daglige brug, forurening og vejrligets påvirken. Lave vedligeholdelsesomkostninger er grundlæggende.

De tekniske løsninger skal være indlejret i arkitekturen. F.eks. lægges der vægt på, at der ikke er skæmmende tekniske anlæg på tagene, uden på bygningen eller på terræn.

Se i øvrigt Vejle Kommunes arkitekturpolitik.



# TAG PÅ EKSISTERENED HAL

## TAGRENOVERING

Taget på den eksisterende hal er i meget ringe stand. Det er utæt, hvilket er problematisk i forhold til det nye gulv. Tagpladerne indeholder asbest og de limtræsrammer, der bærer taget, har en begrænset bæreevne. Det samme gælder den del af tagkonstruktionen der ligger mellem limtræsrammerne. Derfor ses en nedbøjning mellem limtræsrammerne.

Da udskiftning af taget samtidig betyder, at der myndighedsmæssigt stilles krav om efterisolering og lasten af taget derfor efterfølgende øges, udfordres konstruktionens bæreevne. Derfor må der vælges en anden og lettere konstruktionsopbygning, end taget har i dag.

En udskiftning af taget vil også medføre, at der etableres en ny tæt dampspærre, hvilket betyder, at den nuværende loftbeklædning må nedtages og udskiftes.

I år 2021 blev det estimeret, at renoveringen af taget vil beløbe sig til 8.700.000 kr. Tallet skal tillægges et beløb til håndtering af Vejle Kommunes Strategi For Bæredygtigt Byggeri. Der estimeres en merudgift på 10% til det. Dertil kommer at byggebranchen det seneste år har oplevet markante prisstigninger. På den baggrund tillægges 15%. Det forventes at de markante prisstigninger forsætter i 2023, hvorfor der tillægges yderligere 10%. Dermed forventes renoveringen at beløbe sig til 12.106.000 kr.

Idet udviklingsplanen ikke berører taget på eksisterende hal, søges bevilling til renovering af taget som et særskilt anlægsprojekt i forbindelse med budgetforhandlingerne 2022.

Tagrenoveringen og økonomien hertil er ikke indeholdt i nærværende udviklingsplan.



# KONKLUSION

Nærværende udviklingsplan viser at der er grundlag for en udvidelse af idrætsfaciliteterne i Vinding. Udvidelsen af halkapacitet kan enten ske ved etablering af en hel ny hal eller en multihal, som vist i henholdsvis scenarie 1 og 2. Som følge af udvidelsen af daginstitutionen Vindmøllen hvor dele af fodbolds boldbaner inddrages i år 2023, indeholder begge scenarier yderligere kapacitet til fodbold. Brugergruppen ønsker, at inddraget baneareal kompenseres snarest muligt.

Scenarie 1, hvori der er indeholdt 1 hel ny hal, er det scenarie, som brugergruppen ønsker. Brugergruppen vurderer, at en hel ny hal er afgørende for udbuddet af aktiviteter og medlemsudvikling.

Med etableringen af nye faciliteter vil Vindinghallen blive et idrætskulturelt center og samlingssted med plads til både indendørs og udendørs aktiviteter til glæde for borgere, skole og daginstitution.

## BEHOV NU OG I FREMTIDEN

Undersøgelsen af hvilke aktiviteter/hold foreningen ønsker i et nyt idrætscenter viser, at centret kan fyldes med aktiviteter. Dog ses i begge scenarier en smule ledige tider i de tidlige eftermiddagstimer samt om fredagen. Det giver mulighed for flere nye aktiviteter.

## INTERESSENER

Brugergruppen er meget engageret og har ivrigt drøftet forskellige perspektiver under tilblivelsen af udviklingsplanen.

## TENDENSER I FREMTIDEN

Et nyt idrætscenter skal have fokus på fleksibilitet, multifunktioner i rum, synlighed, fællesmødet mellem mennesker og der skal være plads til alle.

## INFRASTRUKTUR

Flytning af indkørsel til hal og skole fra Nygårdsvej til Vindingvej for at minimere biltrafikken på Nygårdsvej og omkring udendørs lege- og opholdsarealer.

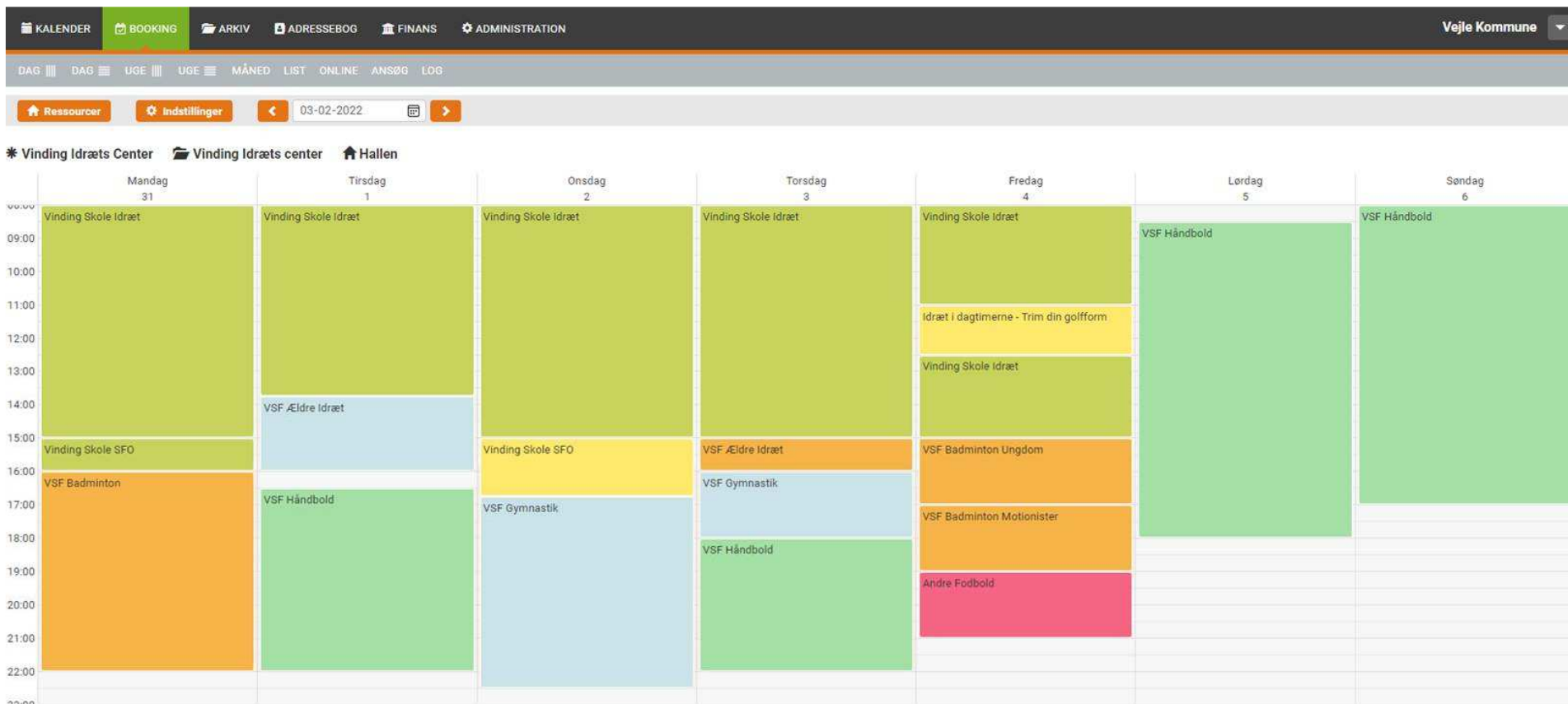
## PLAN OG MYNDIGHEDSFORHOLD

Da udvidelse af bygningsmassen vil ske i nuværende landzone, vil det forventeligt kræve en ny lokalplan.



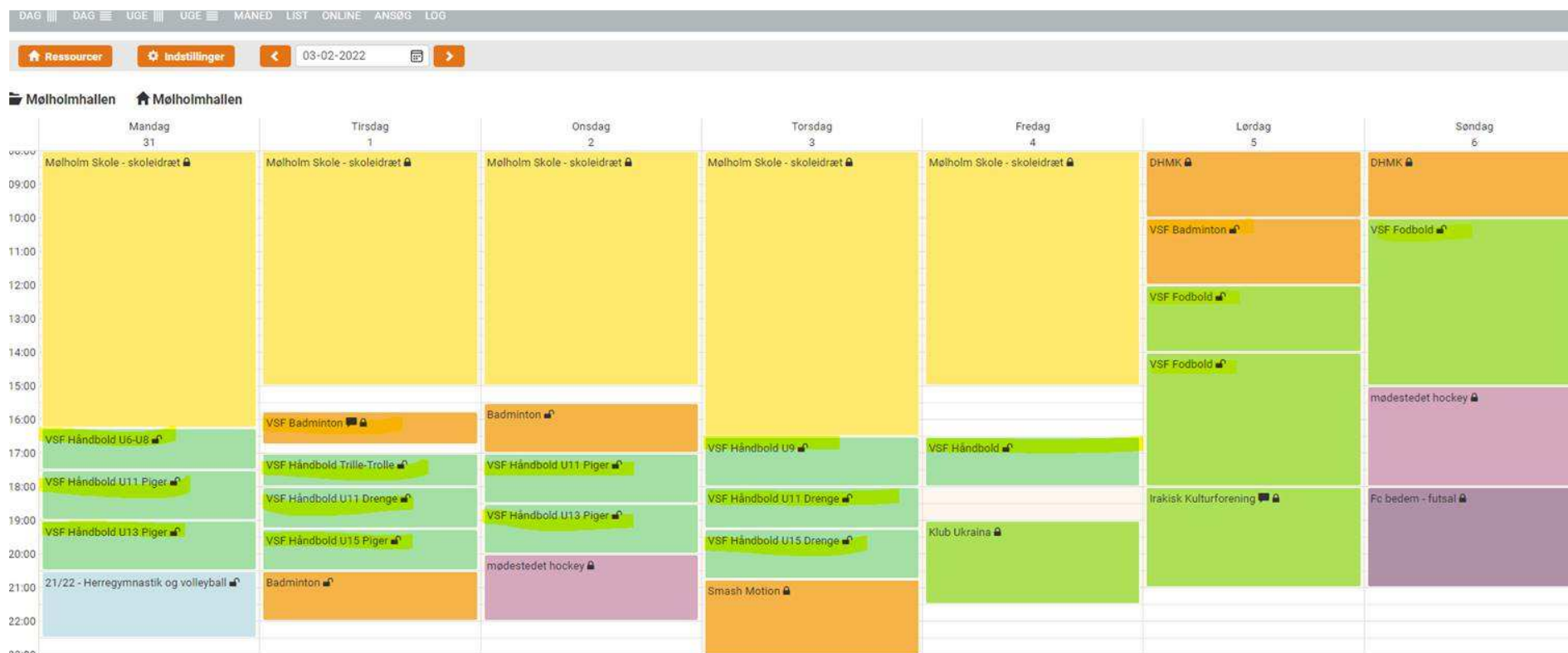
# UDTRÆK FRA BOOKINGSYSTEM, VINDINGHALLEN

## KAPACITET NU - EKSEMPEL PÅ NORMAL UGE FOR BOOKING AF VINDINGHALLEN



# UDTRÆK FRA BOOKINGSYSTEM, MØLHOLMHALLEN

KAPACITET NU - EKSEMPEL PÅ NORMAL UGE FOR BOOKING AF MØLHOLMHALLEN

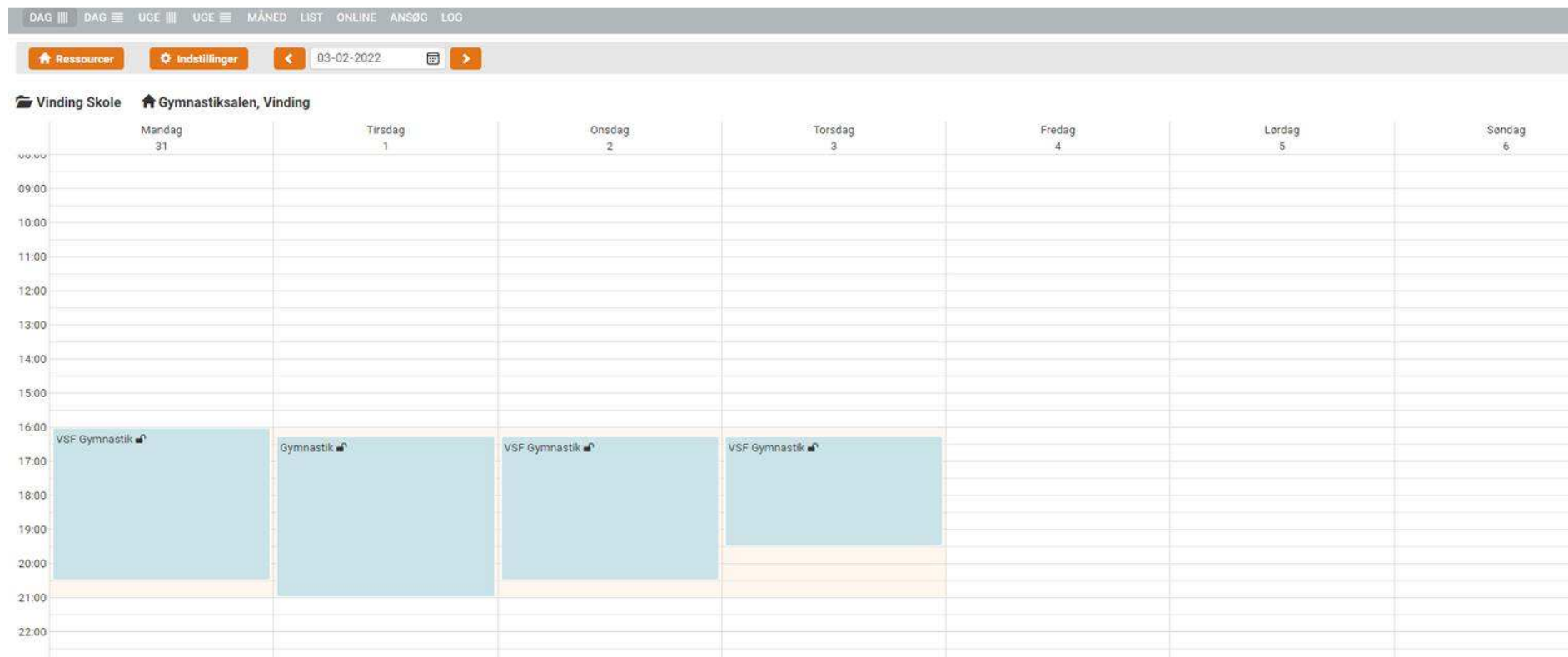


# BOOKING AF GYMNASTIKSAL PÅ SKOLEN

## KAPACITET NU - EKSEMPEL PÅ NORMAL UGE FOR BOOKING AF GYMNASTIKSALEN

Gymnastiksalens booking ønskes ikke ændret.

Gymnastiksalen bruges desuden af Vinding Skole alle hverdage fra kl. 8 - 16



# BOOKING AF FODBOLDBANER

## KAPACITET NU - EKSEMPELER PÅ NORMALE DAGE

Om vinteren trænes der udelukkende på kunstgræsbanen. Græsbaner tåler ikke daglig brug i dansk vintervejr. Kunstgræsbanen er derfor fuld belagt om vinteren. Nogle gange af 3 hold på en gang. Se et udsnit herunder af tirsdags træning fra kl 16:00 – 21:15 om vinteren. De hvide felter er der, hvor kunstgræsbanen er ledig.

Sommersæsonen starter i april eller maj alt efter vejret.

Herunder ses hvordan onsdagens fordeling ser ud. De hvide felter er der, hvor banerne er frie eller reserveret til kamp.

Derudover er der en kampbane (bane 1), som ikke bruges til daglig træning.



### Eksempel fra vintersæson, kunstgræs:

4A		4B	
4A	4C	4C	4B
4A	4B	4C	4D
Målmandstræning			
Målmandstræning/U-13 Piger			U-15 Piger
Målmandstræning/U-13 Piger			U-15 Piger
Målmandstræning/U-13 Piger			U-15 Piger
Målmandstræning/U-13 Piger			U-15 Piger
Målmandstræning/U-13 Piger			U-15 Piger
U-19.1	U-19.2	U-16 (11/1)	
U-19.1	U-19.2	U-16	
U-19.1	U-19.2	U-16	
U-19.1	U-19.2	U-16	
U-19.1	U-19.2	U-16	
U-19.1	U-19.2	U-16	
Senior 2		Senior 1	
Senior 2		Senior 1	
Senior 2		Senior 1	
Senior 2		Senior 1	
Senior 2		Senior 1	
Senior 2		Senior 1	

### Eksempel fra sommersæson:

Tid	Bane numre																			
	2A	2B	2C	3A.1	3A.2	3B	3C	4A	4B	5A-B	5C-D	5E	5F-H	6A	6B	6C	7A	7B	8A	8B
17.30-17.45	Kampbane	U-8.1	U-8.2	U-10.1	U-10.2	U-10.3	U-10.4	U-11.1	U-11.2	U-4/5	U-7.1	U-7.2	U-6	U-9.1	U-9.2	U-9.3	U-12.1	U-12.2	U-12.3	U-12.4
17.45-18.00	Kampbane	U-8.1	U-8.2	U-10.1	U-10.2	U-10.3	U-10.4	U-11.1	U-11.2	U-4/5	U-7.1	U-7.2	U-6	U-9.1	U-9.2	U-9.3	U-12.1	U-12.2	U-12.3	U-12.4
18.00-18.15	Kampbane	U-8.1	U-8.2	U-10.1	U-10.2	U-10.3	U-10.4	U-11.1	U-11.2	U-4/5	U-7.1	U-7.2	U-6	U-9.1	U-9.2	U-9.3	U-12.1	U-12.2	U-12.3	U-12.4
18.15-18.30	Kampbane	U-8.1	U-8.2	U-10.1	U-10.2	U-10.3	U-10.4	U-11.1	U-11.2	U-4/5	U-7.1	U-7.2	U-6	U-9.1	U-9.2	U-9.3	U-12.1	U-12.2	U-12.3	U-12.4
18.30-18.45	Kampbane	Ingen træning		U-16.2				U-14	U-14								U-13	U-13	U-15	U-15
18.45-19.00	Kampbane	Ingen træning		U-16.2				U-14	U-14	Ingen træning				Kampe			U-13	U-13	U-15	U-15
19.00-19.15	Kampbane	Ingen træning		U-16.2				U-14	U-14	Ingen træning				Kampe			U-13	U-13	U-15	U-15
19.15-19.30	Kampbane	Ingen træning		U-16.2				U-14	U-14	Ingen træning				Kampe			U-13	U-13	U-15	U-15
19.30-19.45	Kampbane	Ingen træning		U-16.2	Motionister	Old Boys		U-14	U-14	Ingen træning				Kampe			U-13	U-13	U-15	U-15
19.45-20.00	Kampbane	Ingen træning		U-16.2	Motionister	Old Boys		U-14	U-14	Ingen træning				Kampe			U-13	U-13	U-15	U-15
20.00-20.15	Kampbane	Ingen træning			Motionister	Old Boys		Motionister	Old Boys	Ingen træning				Kampe						Kampe
20.15-20.30	Kampbane	Ingen træning			Motionister	Old Boys		Motionister	Old Boys	Ingen træning				Ingen træning						Kampe
20.30-20.45	Kampbane	Ingen træning			Motionister	Old Boys		Motionister	Old Boys	Ingen træning				Ingen træning						Kampe
20.45-21.00	Kampbane	Ingen træning			Motionister	Old Boys		Motionister	Old Boys	Ingen træning				Ingen træning						Kampe
21.00-21.15	Lukket/Kampbane	Ingen træning						Motionister	Old Boys	Ingen træning				Ingen træning						Kampe
21.15-21.30	Lukket/Kampbane	Ingen træning						Motionister	Old Boys	Ingen træning				Ingen træning						Kampe

# BRUGERGRUPPENS FORSLAG TIL BOOKING VED SCENARIO 1

EKSISTEREDEDE HAL, NY HAL, MØLHOLM HAL

## SCENARIO 1, BRUGERNES ØNSKE

I scenarie 1 er håndbold og badminton placeret i både eksisterende hal, Mølhølmhallen og i en ny hal.

### VIC hal 1 (glhal) Forslag til fremtidig brug

	MANDAG	TIRSDAG	ONSDAG	TORS DAG	FREDAG
15:00-15:15					
15:15-15:30	SFO	Idræt For	SFO	Idræt For	SFO
15:30-15:45		Ældre		Ældre	
15:45-16:00	Badminton				Badminton
16:00-16:15	Ungdom				Ungdom
16:15-16:30	Hold1				Alle Hold
16:30-16:45					
16:45-17:00	Badminton			U6-7	
17:00-17:15	Ungdom			Piger &	Badminton
17:15-17:30	Hold2	U8	Gymnastik	Dreng	Monionist
17:30-17:45		Piger &	Forældre/		Hold1-2
17:45-18:00	Badminton	Dreng	barn		
18:00-18:15	Ungdom				
18:15-18:30	Hold3		Gymnastik	U15	
18:30-18:45			Piger	Piger	
18:45-19:00	Badminton				
19:00-19:15	Monionist	U11			
19:15-19:30	Hold1+2	Dreng	Gymnastik		
19:30-19:45			Kvinde	U15	
19:45-20:00			komi form	Dreng	
20:00-20:15					
20:15-20:30		Dame	Gymnastik		Kan
20:30-20:45	Badminton	Senior	mik hold		Bookes
20:45-21:00	voksen/fje	(evt med	voksen		
21:00-21:15	& Senior	U17-U19)	spring/	Herrer	
21:15-21:30			rytme	Senior	
21:30-21:45				(evt med	
21:45-22:00				U17-U19)	
22:00-22:15					
22:15-22:30					
22:30-22:45					
22:45-23:00					
	CrossGym		Tirsdag 18-20		
	(Grå Kælder)		Torsdag 18-20		

### VIC hal 2 Forslag til fremtidig brug

	MANDAG	TIRSDAG	ONSDAG	TORS DAG	FREDAG
15:00-15:15					
15:15-15:30	SFO	Idræt For	SFO	Idræt For	
15:30-15:45		Ældre		Ældre	
15:45-16:00			Badminton		
16:00-16:15			Ungdom		
16:15-16:30			Hold1		
16:30-16:45					
16:45-17:00	U9		Badminton		
17:00-17:15	Piger	Gymnastik	Ungdom	Gymnastik	
17:15-17:30		Spring-	Hold2	Spring-	
17:30-17:45		loppemix		loppemix	Håndbold
17:45-18:00			Badminton		ekstra
18:00-18:15	U9		Ungdom		Kampe
18:15-18:30	Dreng	Gymnastik	Hold3	Gymnastik	3. træning
18:30-18:45		Spring-		Spring-	
18:45-19:00		mik	Badminton	mik	
19:00-19:15			Monionist		
19:15-19:30			Hold1+2		
19:30-19:45	U13	Gymnastik		Gymnastik	
19:45-20:00	Dreng	Juniormix		Juniormix	
20:00-20:15					
20:15-20:30					Kan
20:30-20:45			Badminton		Bookes
20:45-21:00			voksen/fje	Gymnastik	
21:00-21:15	U17-U19)	Gymnastik	& Senior	voksen	
21:15-21:30	Dreng	Tons		HIIT/	
21:30-21:45		for		Puls	
21:45-22:00		mænd			
22:00-22:15					
22:15-22:30					
22:30-22:45					
22:45-23:00					

### Mølhølmhallen Forslag til fremtidig brug

	MANDAG	TIRSDAG	ONSDAG	TORS DAG	FREDAG
15:00-15:15					
15:15-15:30					
15:30-15:45		VUV	Badminton		
15:45-16:00		Volley	Miniton		
16:00-16:15			U6-U9		
16:15-16:30					
16:30-16:45					
16:45-17:00					
17:00-17:15				U11	Håndbold
17:15-17:30		U5	U11	Dreng	U13P
17:30-17:45	U11	Trille-	Piger		
17:45-18:00	Piger	Trolle			
18:00-18:15					
18:15-18:30		U15			
18:30-18:45		Dreng		U13	
18:45-19:00			U13	Dreng	
19:00-19:15	U13		Piger		Klub
19:15-19:30	Piger				Ukraina
19:30-19:45		U15			
19:45-20:00		Piger			
20:00-20:15				U17-U19	
20:15-20:30			Vejle	Piger	
20:30-20:45		Badminton	Hockey		
20:45-21:00	YGF	Motionist			
21:00-21:15	Gymnastik	Hold1+2		Badminton	
21:15-21:30				Senior	
21:30-21:45					
21:45-22:00					
22:00-22:15					
22:15-22:30					
22:30-22:45					
22:45-23:00					

### Weekend Plan Forslag til fremtidig brug

	Vindinghallen		Mølhølmhallen	
	Lørdag	Søndag	Lørdag	Søndag
08:00-08:30				
08:30-09:00			Hjerte-	Hjerte-
09:00-09:30			badminton	badminton
09:30-10:00				
10:00-10:30			Badminton	
10:30-11:00			Miniton	
11:00-11:30			U5	
11:30-12:00				
12:00-12:30				Fodbold
12:30-13:00				
13:00-13:30				
13:30-14:00				
14:00-14:30			Fodbold	
14:30-15:00				
15:00-15:30				
15:30-16:00				
16:00-16:30				Møde-
16:30-17:00				stedet
17:00-17:30				badminton
17:30-18:00				

#### Farveoversigt:

Grå: Gymnastik, Grøn: Idræt for Ældre, Blå: Håndbold, Rød/lyserød: Badminton, Sandfarvet: Skole og SFO, Blågrøn: fodbold, kamp, Lilla: andet

# VEJLE KOMMUNES FORSLAG TIL BOOKING VED SCENARIO 2

## EKSISTEREDEDE HAL, NY MULTIHALL, MØLHOLM HAL

### SCENARIO 2

I scenarie 2 er alle håndboldhold placeret i eksisterende hal og i Mølholmhallen. Badminton er i vidste muligt omfang placeret i eksisterende hal og i Mølholmhallen samt i mindre grad i den nye multihal. I multihallen påtænkes en del gymnastikhold.

VIC eksisterende hal Forslag til fremtidig brug					
	MANDAG	TIRSDAG	ONSDAG	TORS DAG	FREDAG
15:00-15:15		Start 15:05			
15:15-15:30	SFO	Idræt For	SFO	Idræt For	SFO
15:30-15:45		Ældre		Ældre	
15:45-16:00	Badminton		Badminton		
16:00-16:15	Ungdom		Ungdom		U9
16:15-16:30	Hold1		Hold 1		Drenge
16:30-16:45					
16:45-17:00	Badminton		Badminton	U6-7	
17:00-17:15	Ungdom		Ungdom	Piger &	Badminton
17:15-17:30	Hold2	U8	Hold2	Drenge	Monionist
17:30-17:45		Piger &			Hold1-2
17:45-18:00	Badminton	Drenge	Badminton		
18:00-18:15	Ungdom		Ungdom		
18:15-18:30	Hold3		Hold3	U15	
18:30-18:45				Piger	
18:45-19:00	Badminton		Badminton		
19:00-19:15	Monionist	U11	Monionist		
19:15-19:30	Hold1-2	Drenge	Hold1-2		
19:30-19:45				U15	
19:45-20:00				Drenge	
20:00-20:15					
20:15-20:30		Dame			Kan
20:30-20:45	Badminton	Senior	Badminton		Bookes
20:45-21:00	voksen/Ældre	(evt med U17-U19)	voksen/Ældre		
21:00-21:15	& Senior	U17-U19)	& Senior	Herrer	
21:15-21:30				Senior	
21:30-21:45				(evt med U17-U19)	
21:45-22:00					
22:00-22:15					
22:15-22:30					
22:30-22:45					
22:45-23:00					
CrossGym i nyt motionsrum i eksisterende Café					

VIC ny multihal Forslag til fremtidig brug					
	MANDAG	TIRSDAG	ONSDAG	TORS DAG	FREDAG
15:00-15:15					
15:15-15:30					
15:30-15:45					
15:45-16:00					
16:00-16:15					
16:15-16:30					
16:30-16:45					
16:45-17:00					
17:00-17:15	Badminton	Gymnastik		Gymnastik	
17:15-17:30	Ungdom	Spring-loppemix	Gymnastik	Spring-loppemix	
17:30-17:45	Alle Hold		Forældre/ barn		
17:45-18:00					
18:00-18:15					
18:15-18:30		Gymnastik	Gymnastik	Gymnastik	
18:30-18:45	Badminton	Spring-mix	Piger	Spring-mix	
18:45-19:00	Motionist				
19:00-19:15	Hold1-2				
19:15-19:30			Gymnastik		
19:30-19:45		Gymnastik	Kvinde	Gymnastik	
19:45-20:00		Juniormix	komi form	Juniormix	
20:00-20:15					
20:15-20:30			Gymnastik		
20:30-20:45			mix hold		
20:45-21:00	VGF		voksen	Gymnastik	
21:00-21:15	Gymnastik	Gymnastik	spring/ voksen		
21:15-21:30		Tons rytme	HIIT/ Puls		
21:30-21:45		for mænd			
21:45-22:00					
22:00-22:15					
22:15-22:30					
22:30-22:45					
22:45-23:00					
CrossGym i nyt motionsrum i eksisterende Café					

Mølholmhallen Forslag til fremtidig brug					
	MANDAG	TIRSDAG	ONSDAG	TORS DAG	FREDAG
15:00-15:15					
15:15-15:30					
15:30-15:45		VUY	Badminton		
15:45-16:00		Volley	Minion		
16:00-16:15			U6-U9		
16:15-16:30					
16:30-16:45					Håndbold
16:45-17:00					U13P
17:00-17:15	U13			U11	
17:15-17:30	Piger	U5	U11	Drenge	
17:30-17:45		Trille-	Piger		
17:45-18:00		Trolle			
18:00-18:15					Håndbold
18:15-18:30		U15			ekstra
18:30-18:45	U11	Drenge		U13	Kampe
18:45-19:00	Piger		U13	Drenge	3. træning
19:00-19:15			Piger		
19:15-19:30					Klub
19:30-19:45		U15			Ukraina
19:45-20:00	U9	Piger			
20:00-20:15	Piger			U13	
20:15-20:30			Vejle	Drenge	
20:30-20:45			Hockey		
20:45-21:00	U17-U19				
21:00-21:15	Piger	U17-U19		Badminton	
21:15-21:30		Drenge			
21:30-21:45				Senior	
21:45-22:00					
22:00-22:15					
22:15-22:30					
22:30-22:45					
22:45-23:00					

	Vindinghallen		Mølholmhallen	
	Lørdag	Søndag	Lørdag	Søndag
08:00-08:30	Opvisning	Opvisning		
08:30-09:00	og kamp	og kamp	Hjerte-	Hjerte-
09:00-09:30			badminton	badminton
09:30-10:00				
10:00-10:30			Badminton	
10:30-11:00			Minion	
11:00-11:30			U5	
11:30-12:00				
12:00-12:30				Fodbold
12:30-13:00				
13:00-13:30				
13:30-14:00				
14:00-14:30			Fodbold	
14:30-15:00				
15:00-15:30				
15:30-16:00				
16:00-16:30				Møde-
16:30-17:00				stedet
17:00-17:30				badminton
17:30-18:00				

#### Farveoversigt:

Grå: Gymnastik. Grøn: Idræt for Ældre. Blå: Håndbold. Rød/lyserød: Badminton. Sandfarvet: Skole og SFO. Blågrøn: fodbold, kamp. Lilla: andet